

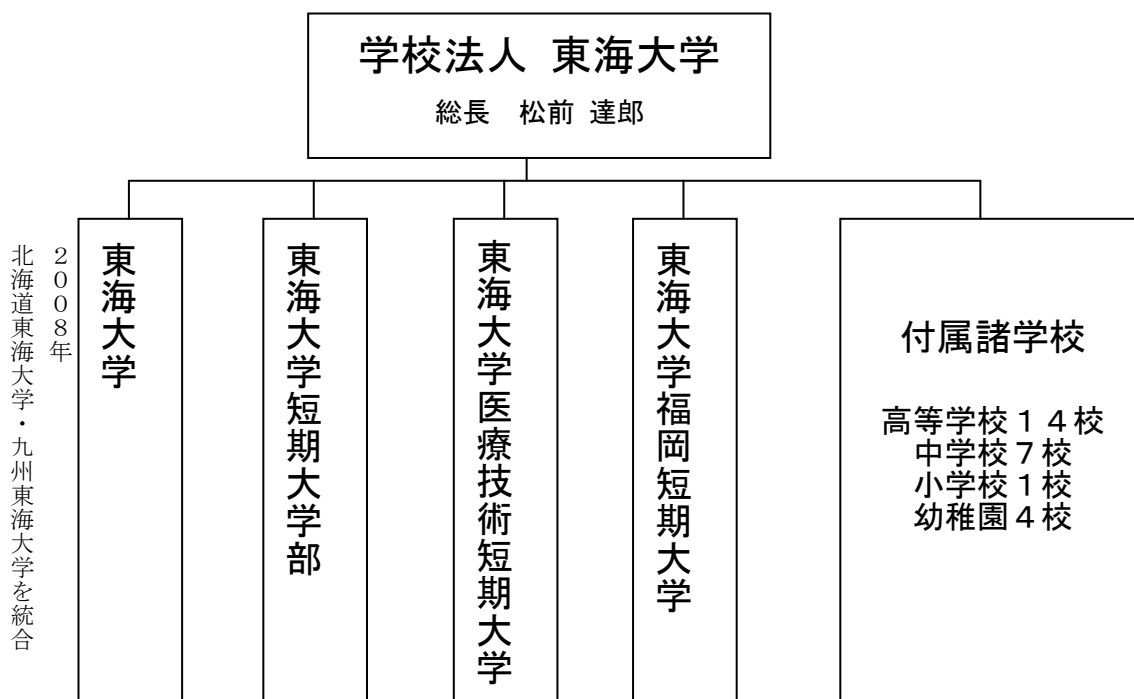
当該短大の特色について

## 1. 法人の沿革と概要

学校法人東海大学の建学の原点は、創立者松前重義博士が1936年、東京・武蔵野に開いた私塾「望星学塾」にある。松前博士は、戦争によって荒廃した国を教育によって再興したデンマークの歴史に学び、その中心となった国民高等学校をモデルとしながら、志ある青年の教育道場として望星学塾を開いたのである。

松前博士は、この活動を基盤として1942年に学園を創設、翌1943年、東海大学の前身である航空科学専門学校を静岡県清水市（現静岡市清水）に開校した。以来、戦中・戦後の混乱の中で多くの困難を克服しながら、1946年、東京都中野に電波科学専門学校を開校、翌1945年には両校を合併して東海科学専門学校と改称し、1946年に旧制大学（理工・経文学部）として認可され、1950年の学制改革により、文学部、工学部を置く新制大学として新たなスタートを切った。その後、教育・研究機関の整備に努め、現在の総合大学、東海大学に発展している。

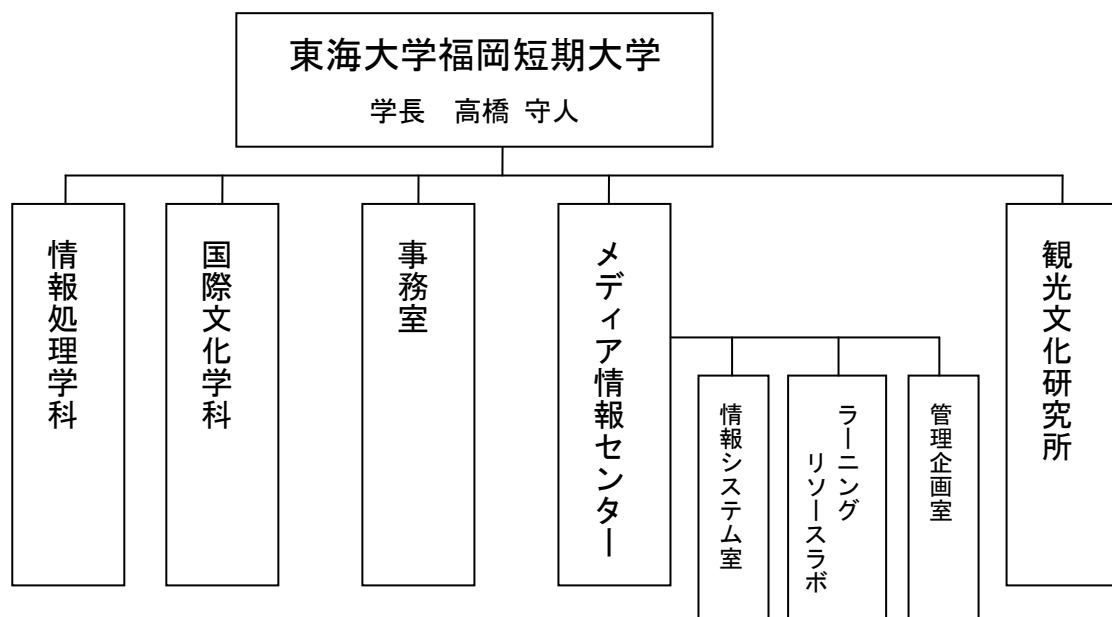
2008年度、東海大学は、九州東海大学、北海道東海大学を統合し、全国に10キャンパスを有し、20学部87学科・専攻・課程を擁する総合大学へと大きく飛躍した。また学校法人東海大学は、他に短期大学（3校）、高等学校（15校）、中学校（7校）、小学校（1校）、幼稚園（4園）、17の研究所、宇宙情報センター（熊本）、4つの医学部附属病院、米国ハワイ州にはハワイ東海インターナショナルカレッジなど、国内外に幾多の施設をもつ総合学園に発展している。



## 2. 短大の沿革と概要

1966年4月、本学の前身たる東海大学福岡教養部が開設された。当教養部は、地元における大学誘致の懇請もあり、また、地元高校の生徒が引き続き当地において勉学ができることによる保護者の経済的な負担の軽減をも考慮して、東海大学工学部の一組織として設置されたものであった。しかし、開設から20余年が経過し、福岡県内出身者が全体の20%にすぎなくなったこと、さらに専門課程をもたないため、研究体制に支障をきたし、また、地元での就職機会が少ないなど、地域社会の要請に答えることが難しくなったことなどから、福岡教養部の見直しが急務となった。このような状況において、福岡教養部設置の当初の目標は概ね達せられたと判断し、教養部を廃止して、新たに、地域社会に密着し、地元にも貢献できる実践的な人材育成を目的とした教育機関として、情報処理学科と国際文化学科の二学科から構成される短期大学を創設した。

- 1990年 3月 東海大学福岡教養部廃止
- 1990年 4月 東海大学福岡短期大学設置（1989年12月22日設置認可）  
（情報処理学科・国際文化学科）  
スチューデント・ユニオン（3号館）竣工
- 1990年 11月 地域教養講座開講
- 1991年 3月 語学研修（ハワイ）実施
- 1992年 4月 同窓会発足
- 1993年 2月 教育研究年報発刊
- 1996年 4月 観光文化研究所を設置
- 1997年 4月 コース制導入  
情報処理学科：情報サイエンスコース・情報マネジメントコース  
国際文化学科：観光文化コース・国際コミュニケーションコース
- 1998年 4月 東海大学コモンホール（体育施設）竣工、セメスター制など教育改革に着手
- 1998年 12月 1号館2階にマルチメディア教材作成システム施設「デジタルスタジオ」を設置
- 1999年 11月 地域との連携強化の一環として宗像市と提携事業協定を締結。その後、市商工会、宗像農協とも同様の協定を締結
- 2000年 11月 3号館2階に地域開放型コンピュータ施設「メディアラボ」を新設
- 2002年 4月 図書館、電子計算機室、メディアラボを統合し、「メディア情報学習支援センター（現メディア情報センター）」を設置  
地域教養講座と一般市民対象の資格講座を再編して、「学校法人東海大学エクステンションセンター福岡講座」を開設
- 2003年 4月 コース制を廃し、新たに系・履修モデル制を導入  
情報処理学科：システム系・インターネット系・マルチメディア系・ビジネスマネジメント系・総合系  
国際文化学科：観光・ビジネス系・人間コミュニケーション系・総合系
- 2005年 4月 両学科から履修できる学科共通モデルを新設し、2学科7分野25の履修モデルに再編（以降、原則として毎年度履修モデルの再編を実施）
- 2005年 8月 本学が推進する「学びの自由化と個別教育の推進」が、文部科学省の現代的教育ニーズ取組支援プログラム（略称「現代GP」）のテーマ6「e-Learning Programの推進」に採択
- 2008年 2月 福岡県立折尾高等学校との「高大連携事業に関する協定書」等の締結  
韓国東儀科学大学との「交換留学生の派遣に関する覚書」の締結
- 2008年 10月 本学が推進する、仮想会社を中核とした人材育成と地域活性化が連動した実践活動「地域活性型人材育成プログラム」が、文部科学省の教育推進プログラム（教育GP）に採択。



### 3. 所在地、位置

所在地：〒811-4198 福岡県宗像市田久 1-9-1  
 位置：JR 鹿児島本線「赤間駅」から徒歩 10 分



### 4. 周囲の状況（産業、人口）

本学が位置する宗像市は、豊かな自然が残る「学術・文化都市」であり、2004年版東洋経済新聞社の「住みよさランキング・快適度」では全国 28 位に挙げられている。北九州・福岡の両政令指定都市の間にあるほか、北を除く 3 方向を山に囲まれ、南は筑豊地方と接する交通・文化の要衝であったことから、数多くの歴史とその遺産を有している。

北の海岸線一帯は玄海国定公園に指定され、好漁場である玄界灘に面し、沖合には七夕伝説発祥の地と言われる県内最大の島・筑前大島や、遣唐使も立ち寄った海の正倉院・沖ノ島を有している。また、市の水源でもある釣川の保全活動には早くから取り組み、全国でも有数の高度下水処理を施すなど、水質浄化に努めている。

市内を東西に横断する JR 鹿児島本線や国道 3 号線・495 号線により、福岡・北九州への通勤などの交通アクセスが充実し、住宅団地や大学（本学をはじめ、福岡教育大学、日本赤十字九州国際看護大学の 3 大学）、大型商業地などが相次いで進出しており、活気あふれる学術・文化都市として、近年人口が急増している。この都市化の進展に伴い、学童保育や保育園の充実、医療費補助などの子育て支援や教育・文化の充実、環境衛生などの生活基盤も整備されてきている。

2003 年に旧宗像市と旧玄海町が合併し、さらに 2005 年には旧大島村と合併。現在では、市民と行政がともに歩む、地域コミュニティや市民参画・協働によるまちづくりが進んでいる。

（参考資料：宗像市公式ホームページ）

### 5. 募集定員と入学者数、定員充足率

表 1 2008 年度 募集定員とその内訳

学 科	給付奨学金 入試	AO入試	推薦入試	一般入試	留学生入試・帰国子女 入試・社会人推薦入試	9月入試	合 計
情報処理学科	20 名	25 名	43 名	15 名	5 名	2 名	100 名
国際文化学科		25 名	43 名	15 名	5 名	2 名	100 名

表 2 2008 年度 入学者数と定員充足率

学科	定員	入学者	定員充足率
情報処理学科	100	66	66.00%
国際文化学科	100	71	71.00%
合計	200	137	68.50%

## 6. 設置学科の過去3年（2006年度～2008年度）の改廃状況

備考）2008年度に学科募集定員をそれぞれ140名から100名（両学科合計200名）に削減した。

### 情報処理科

		2006年度	2007年度	2008年度		
入学定員		140	140	100		
入学者数		62	73	66		
入学定員充足率		44.3%	52.1%	66.0%		
収容定員		280	280	240		
在籍者数		150	140	142		
収容定員充足率		53.6%	50.0%	59.2%		
履修分野・履修モデル／ユニット等	キャリア情報	インターネットビジネス	キャリア情報	インターネットビジネス	キャリアスタッフ	医療事務スタッフ
		医療事務スタッフ		医療事務スタッフ		オフィス事務スタッフ
		広報・編集スタッフ		広報・編集スタッフ		企業秘書スタッフ
		ITコーディネイトスタッフ		ITコーディネイトスタッフ		メディアスタッフ
		ITインストラクター		ITインストラクター		接客・販売スタッフ
	マルチメディア	CGデザイナー	メディアデザイン	スポーツIT	ITスタッフ	CG・アニメーション
		映像サウンドマネジャー		CGデザイナー		ホームページクリエイター
		メディアプレゼンター		映像サウンドマネジャー		ITインストラクター
	インターネット	Webデザイナー	情報デザイン	メディアプレゼンター	情報マスター	インターネットビジネス
		ネットワークマネジャー		Webデザイナー		システムエンジニア
	ソフトウェアデザイン	ネットワークマネジャー	ソフトウェアデザイン	ソフトウェアデザイン	PC検定	
	総合	自由履修(情報型)	総合	自由履修(情報型)	総合	シスアド試験 基本情報技術者試験 CAD利用技術者試験 自由履修(情報型)

### 国際文化学科

		2006年度	2007年度	2008年度		
入学定員		140	140	100		
入学者数		79	88	71		
入学定員充足率		56.4%	62.9%	71.0%		
収容定員		280	280	240		
在籍者数		192	169	153		
収容定員充足率		68.6%	60.4%	63.8%		
履修分野・履修モデル／ユニット等	観光ビジネス	旅行・航空スタッフ	観光ビジネス	旅行・航空スタッフ	観光ビジネス	旅行スタッフ
		ホテルスタッフ		ホテルスタッフ		航空スタッフ
		ツアーコンダクター		ツアーコンダクター		ホテルスタッフ
		エコツアーリズム		エコツアーリズム		ツアーコンダクター
	英語・中国語・コア語	英語コミュニケーション	英語・中国語・コア語	英語コミュニケーション	英語・中国語・コア語	地域ツアーリズム
		国際ビジネス		ビジネス英語		英語コミュニケーション
		通訳ガイド		観光英語		ビジネス英語
	中国語	スポーツ英語	中国語	中国語	ハワイ留学	
	韓国語	韓国語	韓国語	韓国語	韓国語コミュニケーション	
	総合	自由履修(国際型)	総合	自由履修(国際型)	韓国留学	
	スポーツ・地域交流分野	スポーツレジャー	スポーツレジャー	スポーツレジャー	スポーツ・地域交流分野	中国語コミュニケーション
		保育		保育		中国留学
事務・営業		事務・営業		スポーツレジャー		
特別進学		特別進学		生涯スポーツ		
総合	自由履修(国際型)	総合	自由履修(国際型)	まちづくりNPO 福祉ボランティア		

### 両学科共通分野

		2006年度	2007年度	2008年度	
履修分野・履修モデル／ユニット等	スポーツ&レジャー	スポーツ・レジャー	スポーツ・レジャー	保育	
	保育	保育士受験	保育士受験		
	特別進学	事務・営業	事務・営業	事務・営業	特別進学
		特別進学	特別進学	特別進学	
		特別進学	特別進学	特別進学	
	特別進学	特別進学	特別進学	特別進学	
特別進学	特別進学	特別進学	特別進学		
特別進学	特別進学	特別進学	特別進学		

## 7. 入学生の過去3年（2006年度～2008年度）の出身地別人数

地域	都道府県	2006年度		2007年度		2008年度	
		入学人数	割合(%)	入学人数	割合(%)	入学人数	割合(%)
九州 沖縄	福岡	80	56.7%	91	56.9%	87	63.5%
	佐賀	4	2.8%	4	2.5%	3	2.2%
	長崎	5	3.5%	9	5.6%	6	4.4%
	熊本	10	7.1%	9	5.6%	11	8.0%
	大分	2	1.4%	7	4.4%	4	2.9%
	宮崎	8	5.7%	6	3.8%	10	7.3%
	鹿児島	6	4.3%	10	6.3%	6	4.4%
	沖縄	8	5.7%	8	5.0%	2	1.5%
中国	島根	2	1.4%	1	0.6%	0	0.0%
	鳥取	1	0.7%	0	0.0%	0	0.0%
	広島	2	1.4%	3	1.9%	0	0.0%
	山口	10	7.1%	11	6.9%	6	4.4%
四国		0	0.0%	1	0.6%	1	0.7%
その他（留学生含）		3	2.1%	0	0.0%	1	0.7%
合計		141	100.0%	160	100.0%	137	100.0%

## 8. 法人が設置する機関の所在地、入学定員、収容定員

(2008年5月1日現在)

学校名	所在地	入学定員	収容定員
東海大学	平塚市北金目 1117	7,254	25,996
九州東海大学	熊本市渡鹿 9-1-1	—	2,190
北海道東海大学	札幌市南区南沢 5条 1-1-1	—	1,830
東海大学短期大学部	港区高輪 2-3-23	280	1,010
東海大学医療技術短期大学	平塚市南金目 143	80	240
東海大学福岡短期大学	宗像市田久 1-9-1	200	480
付属浦安高等学校	浦安市東野 3-11-1	370	1,110
付属望星高等学校	渋谷区富ヶ谷 2-10-1	1,000	3,000
付属相模高等学校	相模原市相南 3-33-1	600	1,800
付属高輪台高等学校	港区高輪 2-2-16	420	1,260
付属翔洋高等学校	静岡市清水区折戸 3-20-1	430	1,290
付属第二高等学校	熊本市渡鹿 9-1-1	470	1,410
付属第三高等学校	茅野市玉川 675	360	1,080
付属第四高等学校	札幌市南区南沢 517-1-1	360	1,080
付属第五高等学校	宗像市田久 1-9-2	450	1,350
付属仰星高等学校	枚方市桜丘町 60-1	400	1,120
付属望洋高等学校	市原市能満 1531	370	1,110
甲府高等学校	甲府市金竹町 1-1	320	960
山形高等学校	山形市成沢西 3-4-5	330	990
菅生高等学校	あきる野市菅生 1817	320	960
付属浦安高等学校中等部	浦安市東野 3-11-1	120	360
付属相模高等学校中等部	相模原市相南 3-33-1	160	480
付属高輪台高等学校中等部	港区高輪 2-2-16	80	240
付属翔洋中学校	静岡市清水区折戸 3-20-1	120	360
付属第四高等学校中等部	札幌市南区南沢 517-1-1	80	240
付属仰星高等学校中等部	枚方市桜丘町 60-1	120	360
菅生高等学校中等部	あきる野市菅生 1468	80	240

附属小学校	静岡市清水区三保 2068	86	516
附属幼稚園	静岡市清水区三保 2113	65	200
附属本田記念幼稚園	伊勢原市望星台	80	300
附属自由ヶ丘幼稚園	宗像市田久 1-9-3	105	320
附属かもめ幼稚園	熊本市帯山 7-13-41	110	330

## 9. 今後の課題

少子化の影響と女子の四年制大学進学者増により短期大学の状況は非常に厳しく、ここ10年余りの間、校数も学生数も減少を続けている。本学も同様に学生数が減少傾向にある。

その対策として、地域に根ざした、高等教育のファーストステージとして、確かに専門職には直結しないが、次のステージへとステップアップするための教育プログラムを多数提供することで、一層多様化するであろう学生たち一人一人の要求に応じたキャリア教育を行う現場としての機能をさらに強化したい。その中には、本学の核をなす観光分野と、学園の第II期計画で新たに設置を予定している東海大学観光学部観光学科との連携を軸に、東海大学との関係を、編入学学生の受け皿から、メリット提案型の相互関係へと再構築するという課題も含まれている。